

芜湖新兴冶金资源综合利用技术有限公司 2020 年环境信息公开报告

目 录

芜湖新兴冶金资源综合利用技术有限公司 2020 年环境信息公开报告.....	1
一、企业概况.....	2
二、污染物排放情况.....	2
三、污染防治设施建设情况.....	3
三、建设项目环境影响评价情况.....	3
四、突发环境事件应急预案.....	4
五、内部环境管理情况.....	5
六、其他应公开的环境信息.....	6

一、企业概况

1、单位名称：芜湖新兴冶金资源综合利用技术有限公司

2、组织机构代码：91340208063618529G

3、法定代表人：刘涛

4、生产经营场所地址：芜湖市三山区经济开发区春洲路2号

5、生产内容及规模：

序号	指标名称	单位	数据	备注
1	建设规模	锅炉+汽轮机	220t/h+65MW	
2	总投资	万元	32000	
3	全厂劳动定员	人	54	
4	厂区占地面积	m ²	20000	
5	机组年利用小时数	h	8000	
6	机组年发电量	kWh	5.2×10 ⁸	
7	机组年供电量	kWh	4.93×10 ⁸	

二、污染物排放情况

排放口编号	排放口名称	污染物种类	执行标准	核定排放量	2019年实际排放量	备注
DA001	发电烟囱	烟尘	火电厂大气污染物排放标准 GB 13223-2011	9.8	3.9326	
		二氧化硫		98	36.3452	
		氮氧化物		140	72.7278	
		林格曼黑度		/	/	

三、污染防治设施建设情况

1、废气

燃烧来自芜湖新兴主管有限责任公司净化后的高炉煤气、焦炉煤气、转炉煤气，燃烧废气通过高烟囱排放，污染物排放浓度满足特排限值要求。

2、废水

本项目污水排入芜湖新兴主管有限责任公司的综合污水处理站、处理后全部回用，不外排。

3、噪声

序号	设备名称	治理措施	降噪效果 dB(A)
1	鼓风机、引风机	基础减震、厂房隔声	≥30
2	汽轮机	减震、隔声罩、厂房隔声	≥30
3	发电机	减震、隔音罩、厂房隔声	≥30
4	励磁机	减震、厂房隔声	≥20
5	各类水泵	减震、厂房隔声	≥20
6	冷却塔	减震、厂房隔声	≥10
7	变压器	减震、厂房隔声	≥20
8	锅炉排汽	设置消声器	≥30

4、固体废弃物

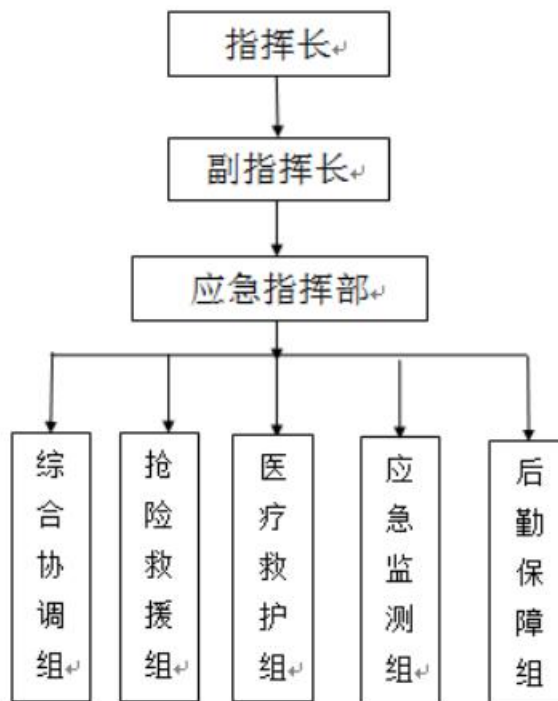
生活垃圾产生量约 8.9t/a,全部交环卫部门处置。

三、建设项目环境影响评价情况

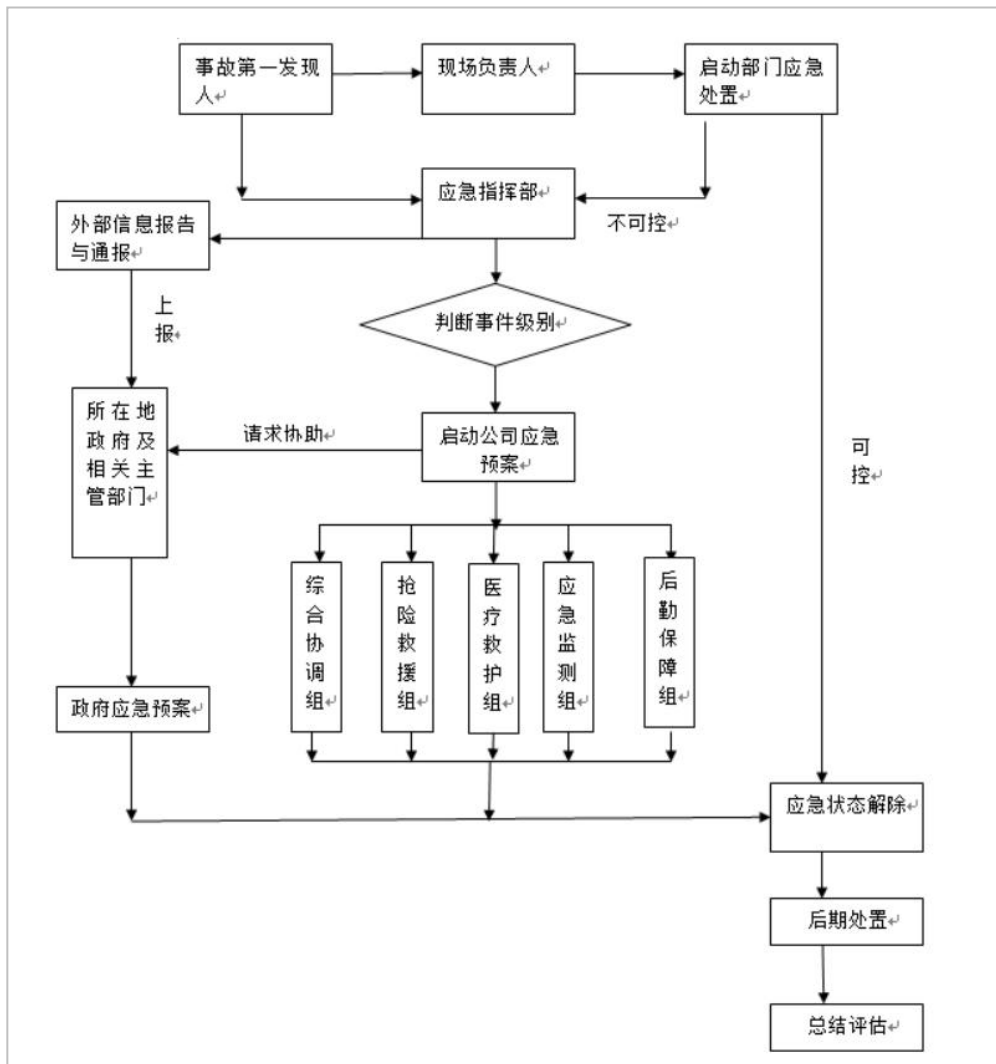
序号	内容	文号	备注
1	环评批复	环内审[2016]227号	
2	竣工环保验收	/	2018年8月10日自主验收

四、突发环境事件应急预案

我公司结合发电生产相关活动中可能发生的火灾、废气泄漏等各类突发环境事件，制订了《突发环境事件应急预案》，成立了应急领导小组，有针对性的编制了各类突发环境事件的应急处理程序和措施。预案文件于 2018 年 17 月 20 日在芜湖市环保局备案，备案编号为：340208-2018-030-L。



应急组织机构



应急响应流程图

五、内部环境管理情况

1、环境管理体制和制度

公司设立环保能源部，全面负责公司的环保工作，生产部门内部设立独立的环保管理体系。目前，公司共有专职环保管理员 5 人。

公司还编制了一系列的环境管理文件，具体制定有《环境保护管理制度》、《环保教育制度》等，使公司环境管理有依据，工作有程序，监督有保障。

2、环境保护规划

公司按照超低排放的要求，新增发电烟气脱硫脱硝设施，计划采用钙基半干法脱硫+中低温 SCR 脱硝工艺。2019 年底已开始组织招标。

六、其他应公开的环境信息

1、废气监测

排放口编号	排放口名称	污染物种类	排放限值 (mg/m ³)	监测频次	监测方法		仪器设备		执行标准	备注
					自动监测	手工监测	自动监测	手工监测		
DA001	65MW 发电机组烟囱	烟尘	5	自动检测	激光后向 闪射法	皮托管平 行等速采 样原理	AS2000	3012H 型自 动烟（尘） 气测试仪	《火电厂 大气污染 物排放标 准》 GB13223-2 011	在线监测 故障时采 用手工监 测，每6小 时一次
		二氧化硫	35		紫外光谱 吸收法	定电位电 解法	AS2000	3012H 型自 动烟（尘） 气测试仪		
		氮氧化物	100		紫外光谱 吸收法	定电位电 解法	AS2000	3012H 型自 动烟（尘） 气测试仪		
		林格曼黑 度	1	1季	/	测烟望远 镜法	/	/		企业自监 测

2、废水监测

排口编号	排口名称	污染物种类	排放限值 (mg/L)	监测频次	监测方法	仪器设备	执行标准	备注
DW001	发电原水预处理	PH	/	1月	玻璃电极法	PHS-3E 型酸度计	/	企业自监测
		悬浮物	/		重量法	真空抽滤泵 FCD-10		企业自监测
		电导率	/		GB 13580.3-92	DDSJ-308F 型电 导率仪		企业自监测

3、噪声监测

点位	污染物种类	排放限值 d B (A)	监测频次	监测方法	仪器设备	执行标准	备注
1	厂界噪声 1	昼 65 夜 55	1 季	手持式噪声仪	AWA5680 型多功 能声级计	《工业企业厂 界环境噪声排 放三级标准》 GB12348—2008	企业自监测
2	厂界噪声 2						
3	厂界噪声 3						
4	厂界噪声 4						

4、质量控制措施

(1) 严格执行监测方案。认真如实填写各项自行监测记录及校验记录并妥善保存记录台帐，包括采样记录、样品保存、分析测试记录、监测报告等。

(2) 合理布设监测点，保证各监测点位布设的科学性和可比性。

采样人员遵守采样操作规程，认真填写采样记录，按规定保存、运输样品。同时，监测分析方法均采用国家标准或环保部颁布的分析方法，监测人员经考核持证上岗。所有监测仪器、量具均经过质检部门检定合格并在有效期内使用。

(3) 按照《固定式污染源监测质量保证与质量控制技术规范》(试行)(HJ/T373-2007)进行。

5、自行监测结果公布

(1) 公布方式：网址

http://www.whxxzg.com/qzhh/qyhj/index_2.html

(2) 公布时限：

①手工监测数据应于每次监测完成后的次日公布；

②自动监测数据应实时公布监测结果，废气自动监测设备为每 1 小时均值。

3、公布内容：企业名称、监测点位、监测日期、监测结果、执行标准及排放限值、是否达标及超标倍数。